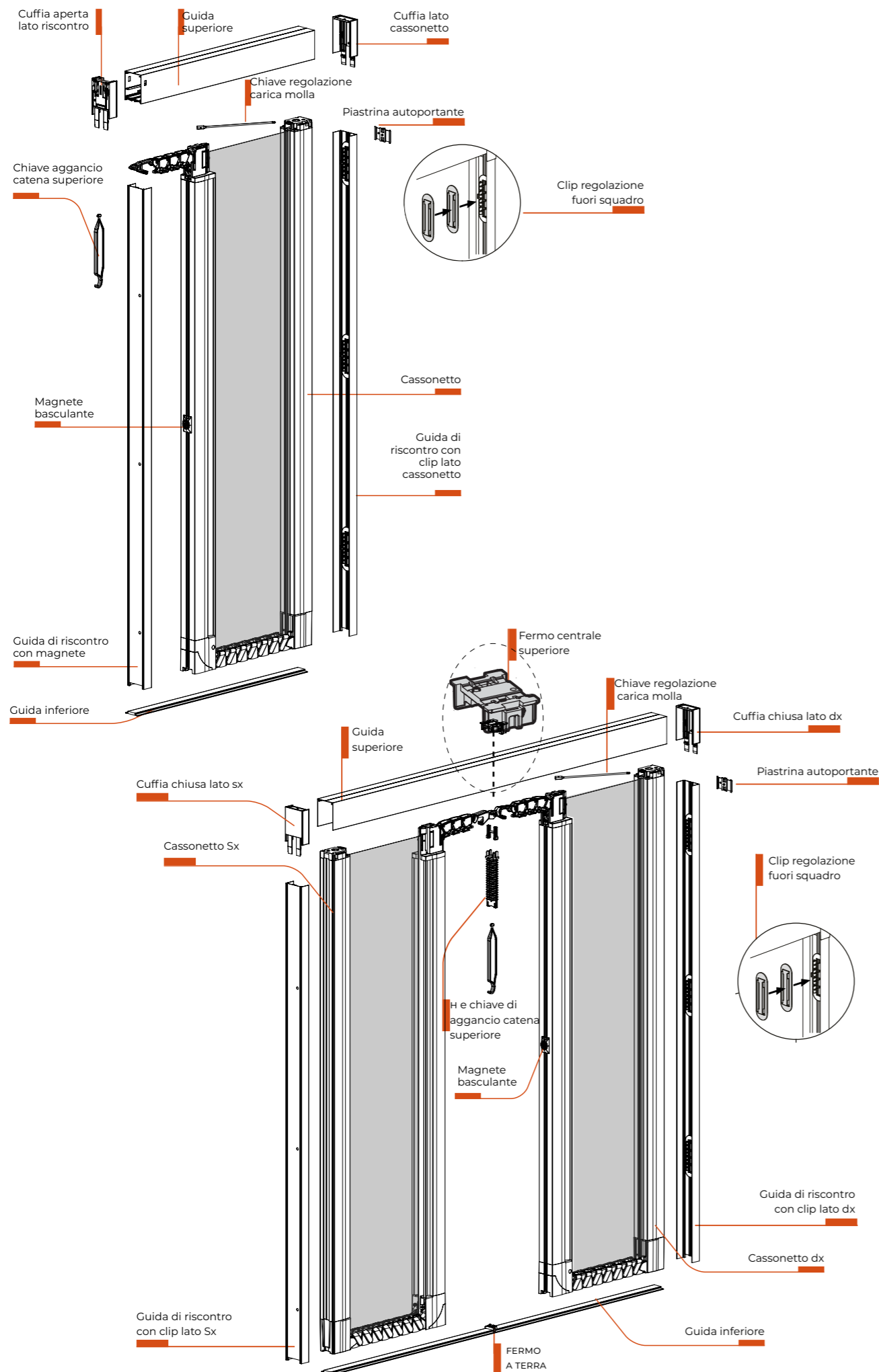


## 1 ANTA



## 2 ANTE

**zanzar  
system**

**SINTESI**  
**EXTREMA**

**CE** **ZANZAR SpA**  
C.so Europa z.i.  
74023 Grottaglie ITALY  
2025  
EN 13561:2015  
EN 14501:2008  
zanzariera  
resistenza al vento  
classe tecnica: 0-6  
fattore solare gtot: 0.33-0.45

REV. 17.10.2024

**1. INTRODUZIONE** Il presente documento è parte integrante della zanzariera ed è rivolto all'installatore, all'utilizzatore e al manutentore; rappresenta lo strumento fondamentale per il corretto utilizzo e la manutenzione del prodotto. Deve essere conservato integro in tutte le sue parti e in luogo facilmente accessibile, fino allo smaltimento del prodotto. Il costruttore si riserva tutti i diritti sul presente manuale: nessuna riproduzione totale o parziale è permessa senza autorizzazione scritta dello stesso. Ad integrazione del presente documento è disponibile in azienda il Fascicolo Tecnico.

**2. RIFERIMENTI** Le presenti istruzioni d'uso e manutenzione sono redatte in accordo a quanto riportato sulla Direttiva 2006/42/CE e sulla Norma UNI EN 13561:2015 al fine di informare sui rischi che la zanzariera presenta nelle condizioni normali di impiego.

**3. DESCRIZIONE GENERALE** Queste istruzioni riguardano le modalità corrette per l'installazione, l'utilizzo e la manutenzione ordinaria e straordinaria di dispositivi aventi la funzione di costituire una protezione contro il passaggio di insetti e altri piccoli animali, volanti o striscianti.

**4. MODALITA' D'IMPIEGO** Il dispositivo di comando della zanzariera è costituito da 1 o 2 barramaniglie. Agendo manualmente su di esse è possibile svolgere le funzioni di attivazione e disattivazione. Sganciando la barramaniglia di ciascuna anta dal suo supporto, il telo viene avvolto parzialmente in modo automatico grazie all'azione della molla di richiamo.

L'utilizzo ordinario della zanzariera è consentito ad utenti purché di età non inferiore a 12 anni. Ogni impiego diverso da quello di protezione dagli insetti e piccoli animali / schermare dalla luce / dal sole è da considerarsi vietato, in quanto improprio. Non appoggiarsi al telo: la zanzariera non è mai da ritenersi una barriera, in special modo per bambini e animali! Il mancato rispetto delle presenti modalità d'impiego fa decadere automaticamente qualsiasi tipo di garanzia data dal produttore.

**5. INSTALLAZIONE** L'installazione deve essere eseguita nel pieno rispetto del D.Lgs. 81/2008 e delle successive modifiche e integrazioni per tutto ciò che attiene la sicurezza delle persone. L'installatore deve accertarsi che il presente documento sia consegnato all'utente finale. Prima di procedere all'esecuzione delle operazioni di installazione, è necessario effettuare un'analisi accurata delle superfici preposte al fissaggio della struttura per accertarsi che non siano deteriorate o comunque inadatte allo scopo. La zanzariera può essere installata sul muro o su serramento: la scelta dei prodotti di fissaggio più idonei deve pertanto essere valutata di volta in volta a seconda delle condizioni del supporto. Il numero e la tipologia dei fissaggi deve essere valutato dall'installatore per garantire un'installazione del prodotto in sicurezza. Sono forniti con il prodotto tasselli e viti standard ma l'installatore è sempre tenuto a valutare le condizioni del supporto e utilizzare i sistemi di fissaggio idonei per una installazione in sicurezza. E' importante ricordare che una installazione non corretta può essere causa di infortuni alle persone. Leggere attentamente le istruzioni per un fissaggio corretto del prodotto in modo da evitare rischi di caduta dello stesso.

**6. MANUTENZIONE ORDINARIA:** Le operazioni di manutenzione ordinaria sono limitate alla pulizia delle reti per eliminare la sporcizia ed evitare la formazione di muffe. La pulizia deve essere effettuata utilizzando una spugna o panno umido e acqua tiepida.

**STRAORDINARIA:** devono essere effettuati da un operatore qualificato e opportunamente addestrato. Per questa tipologia di operazioni seguire le indicazioni riportate nelle istruzioni di montaggio.

**7. GARANZIE** Il Compratore ha l'obbligo di verificare l'integrità del Prodotto e il corretto numero dei colli all'atto della consegna, comunicando al vettore o direttamente al Venditore le eventuali contestazioni. Con la sottoscrizione del documento di consegna o il pagamento del saldo, si ha per riconosciuta la perfetta integrità del Prodotto. Le denunce per vizi e difetti dei prodotti dovranno essere inoltrate per iscritto a Zanzar Spa entro 8 giorni dal ricevimento della merce o dalla scoperta del vizio. La garanzia di cui sopra, allorché sia correttamente esercitata, si intende limitata al solo diritto di ottenere la riparazione o sostituzione di quelle parti dei beni forniti che risultino viziate e/o difettose con esclusione di qualsiasi forma di risarcimento dei danni diretti o indiretti o della possibilità di chiedere la risoluzione del contratto nonché la riduzione del prezzo. Zanzar Spa procederà alla riparazione o sostituzione della merce a propria discrezione. Nei rapporti con il consumatore finale, è escluso il diritto di regresso del rivenditore ai sensi dell'art. 131 Dls. 6 settembre 2005 n. 206.

**8. IMBALLO MOVIMENTAZIONE E TRASPORTO** I prodotti vengono imballati con appositi involucri protettivi in modo da non creare rischi durante la movimentazione e il trasporto. I materiali di imballo possono costituire un pericolo per i bambini. Tenere fuori dalla portata dei bambini.

**9. ELENCO DEI RISCHI** Installazione: adottare tutte le precauzioni previste durante le operazioni di fissaggio, in particolare modo per i rischi legati ai lavori in quota e alla caduta di materiale dall'alto.

**I) Rischi inerenti l'utilizzo e la normale manutenzione:**

- Prodotti a molla:** a) Rischio di urto con il terminale durante il riavvolgimento della rete;  
b) Pericolo di caduta durante le operazioni di pulizia del telaio, del tessuto o della rete: evitare di sporgersi o farlo solo impiegando idonee attrezzature

**Prodotti impieganti reti ad alta trasparenza:** a) Nelle installazioni sulle portefinestre, rischio di mancata percezione della rete stesa e conseguente passaggio impedito attraverso il serramento;

**Prodotti impieganti guida a terra:** a) Rischio di caduta per inciampo: tutte le zanzariere laterali per le quali sussiste il rischio di inciampo sono dotate di guida a terra asportabile. Quando la rete è raccolta sul rullo ed è quindi consentito il passaggio attraverso la zanzariera si prescrive pertanto di rimuovere la guida a terra in modo da eliminare completamente tale rischio.

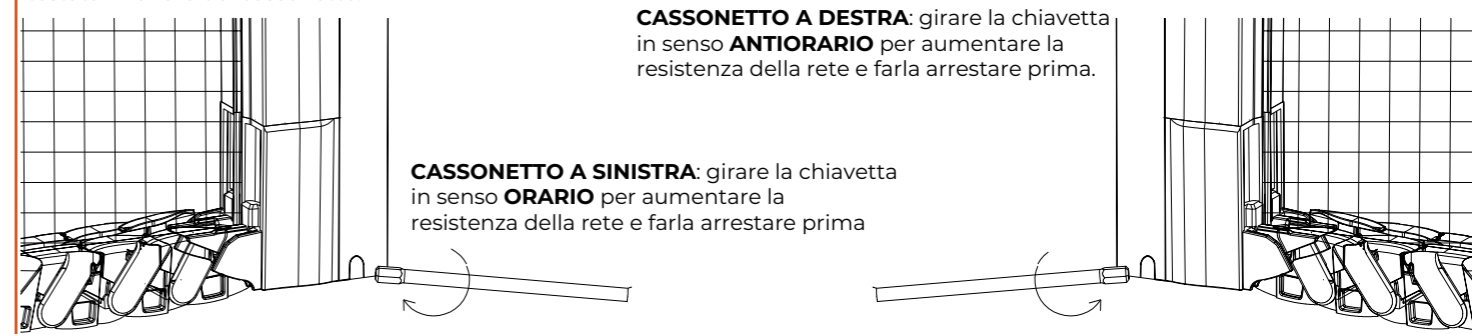
- II) Rischi inerenti la manutenzione/riparazione:** a) Pericolo di urto durante le operazioni di carico/scarico della molla;  
b) Pericolo derivante dall'utilizzo di attrezzature e dispositivi non idonei allo scopo.

**III) Rischi inerenti la dismissione:** La dismissione del prodotto deve essere eseguita in base alle norme al momento in vigore.

**! ATTENZIONE!** Nel caso di accessori optional forniti separatamente, consultare il foglio dedicato

**! ATTENZIONE!** Procedura da eseguire solo al termine dell'installazione del prodotto **EXTREMA**  
**REGOLAZIONE FINE CORSA**

Nel caso in cui sia necessario modificare il finecorsa preimpostato, utilizzare la chiavetta in dotazione agendo sul foro presente sulla testata inferiore del cassonetto.



**1** Assemblare la guida superiore, inserendo le due cuffie alle estremità.

**1 ANTA**



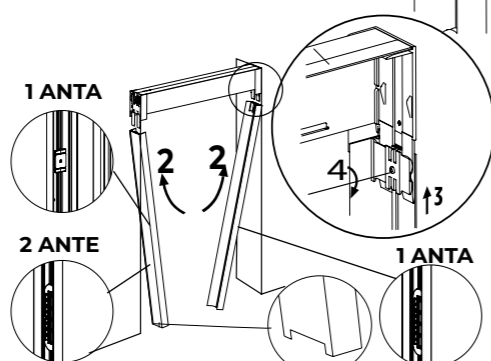
**ATTENZIONE!** Il lato riscontro della guida si individua attraverso la presenza di una piccola finestra rettangolare su ognuno delle facce. Assicurarsi che la cuffia lato riscontro faccia uno scatto una volta agganciata.

**2 ANTE**



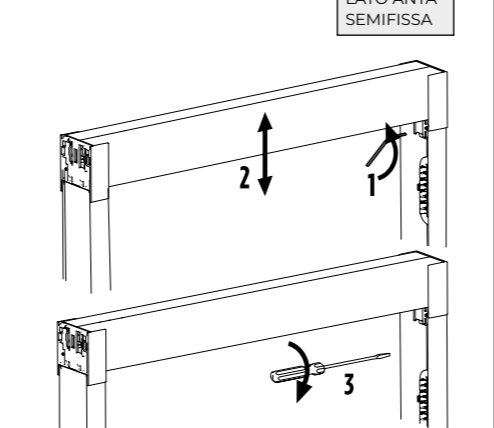
**2** Inserire il fermo autoportante nei riscontri (1) Posizionare la guida superiore ed inserire i riscontri (2) Spingere in alto il fermo autoportante e farlo clippare con la cuffia (3) Stringere il grano (4)

**ATTENZIONE!** Nella versione 1 anta: il profilo di riscontro con le clip va inserito sulla cuffia lato cassonetto mentre l'altro profilo va inserito lato riscontro. Nella versione 2 ante: entrambi i profili hanno le clip

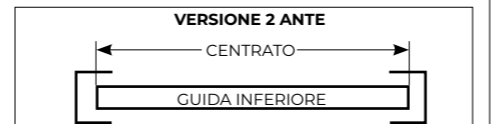
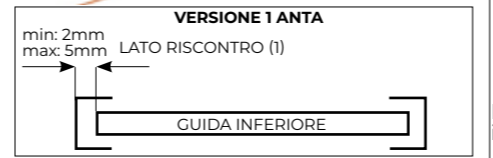
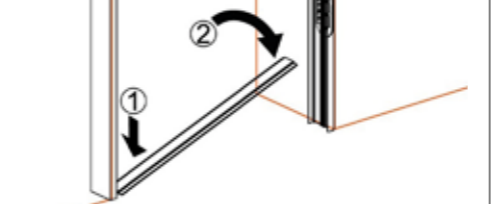


**3** Allentare il grano del fermo autoportante (1) per regolare la posizione della guida superiore e dei riscontri (2). Serrare i grani, segnare i fori e fissare con viti e tasselli (3).

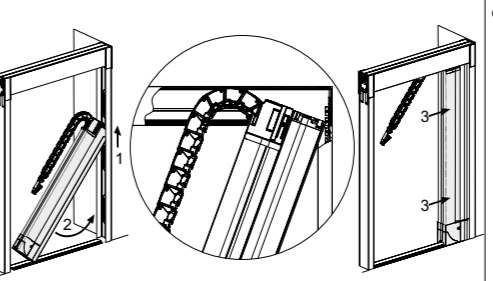
**ATTENZIONE!** Per versione 2 ANTE Prestare attenzione al lato in cui sarà posizionata l'anta semifissa come da etichetta apposta sulla guida superiore



**4** Sgrassare la soglia prima di applicare la guida. Posizionare la guida inferiore lasciando lo spazio come indicato in figura. Per la versione a 1 anta partire dal lato riscontro (1). Togliere il biadesivo e posizionare la guida a terra in asse con i riscontri



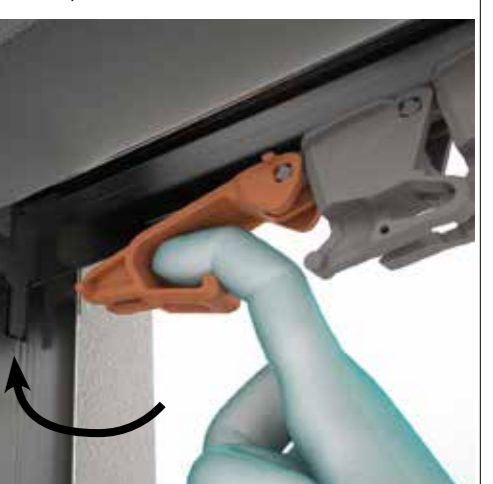
**5** Posizionare la parte bassa del cassonetto sulla guida inferiore e la parte alta dentro il riscontro laterale con le clips (1). Far scorrere in posizione verticale (2) e quindi clippare il cassonetto al riscontro come rappresentato in figura (3).



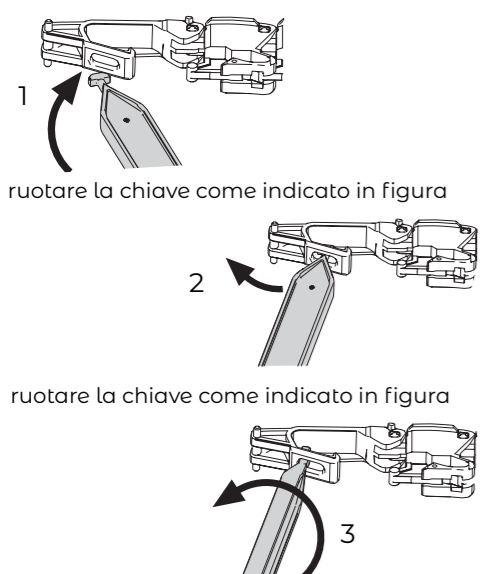
**ATTENZIONE!** Prestare cura a non urtare con la catena cingoli il cassonetto dentro la guida superiore

**ATTENZIONE!** Per versione 2 ANTE Ripetere con il secondo pacchetto rete

**6** **Versione 1 ANTA:** inserimento a mano: Inserire un dito nell'apposito spazio presente sul primo cingolo del carro superiore, agganciare il terminale nella sede posta all'interno della cuffia lato profilo di riscontro. In alternativa, utilizzare la chiave in dotazione come riportato nelle didascalie successive.

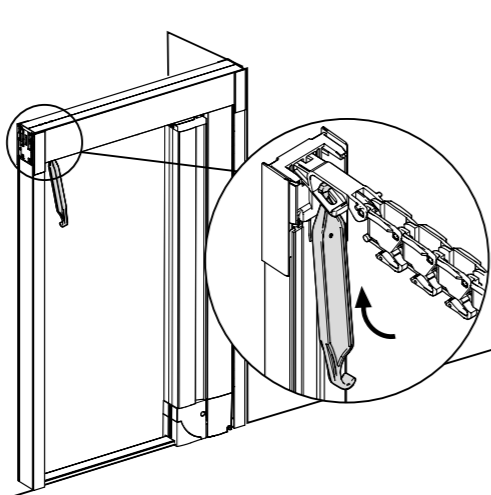


**7** Inserire la chiave all'interno della scanalatura presente sul primo cingolo del carro superiore.

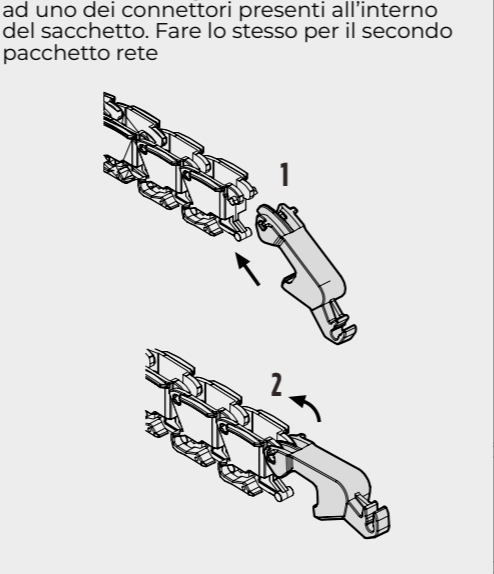


**8** Agganciare la catena alla cuffia lato riscontro spingendola verso l'alto con l'apposita chiave

Estrarre la chiave ruotandola e muovendola in direzione opposta rispetto ai passaggi precedenti (dai passaggi 3 al 1)



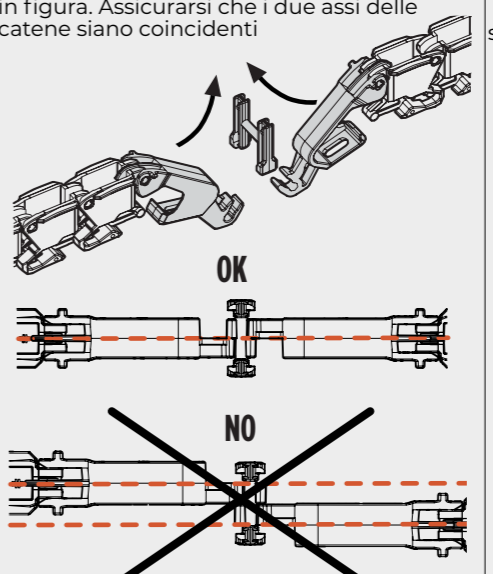
**9** Prendere la catena superiore e collegare l'estremità libera ad uno dei connettori presenti all'interno del pacchetto. Fare lo stesso per il secondo pacchetto rete



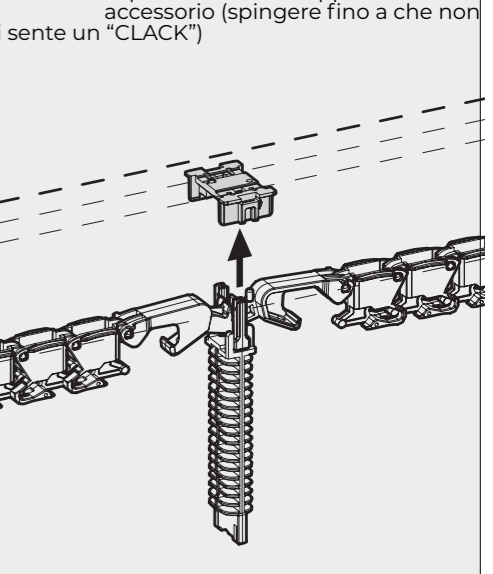
**10** Allentare i grani del fermo superiore centrale (1) (posizionato ad una estremità della guida). Spostare il fermo nella posizione corretta tramite l'apposito accessorio (2) e fissarlo tramite gli appositi grani (3). **PRESTARE ATTENZIONE IN CASO DI DECENTRATURA!** Per il posizionamento dell'anta semifissa seguire il posizionamento dell'etichetta nella guida superiore!



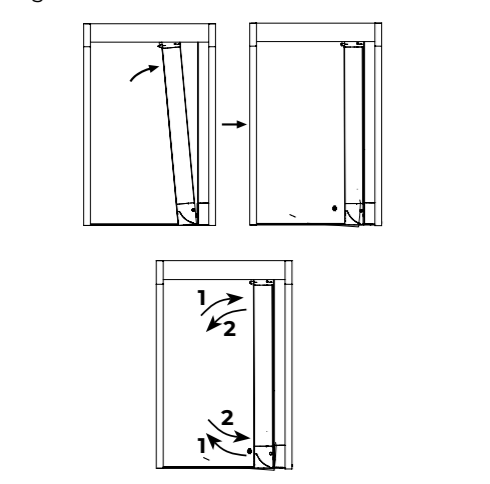
**11** Collegare i terminali delle catene all'asta del fermo superiore come in figura. Assicurarsi che i due assi delle catene siano coincidenti



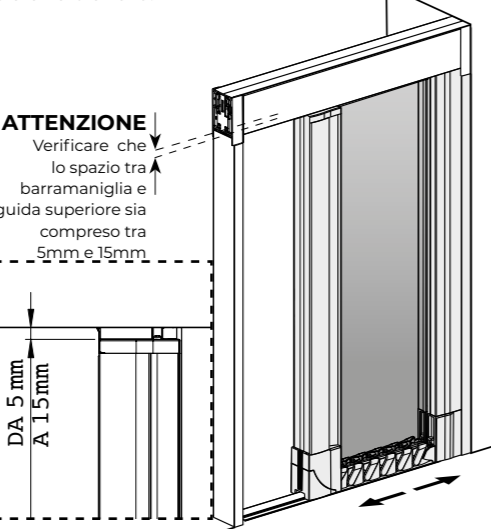
**12** Inserire la chiave del fermo superiore tramite l'apposto accessorio (spingere fino a che non si sente un "CLACK")



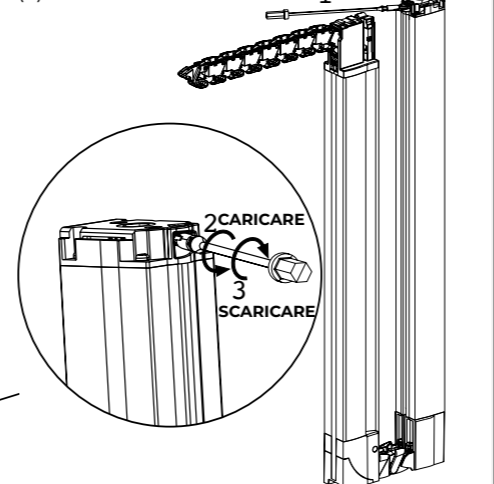
**13** Nel caso sia presente un disallineamento nella parte superiore o inferiore del pacchetto rete, sbattere la barramaniglia contro il cassonetto fino a che risulterà allineata allo stesso. In alternativa, ruotare la barramaniglia come indicato in figura.



**14** Collaudare la zanzariera facendola scorrere attivandola e disattivandola più volte. Appoggiare la barramaniglia contro il cassonetto e controllare che non vi sia aria tra loro.



**15** Se necessario, regolare la carica della molla della rete, inserire l'apposita chiave nella vite di regolazione nella parte alta del cassonetto come indicato in figura. (1) Ruotare in senso antiorario per caricare la molla (2) oppure in senso orario per scaricarla (3)

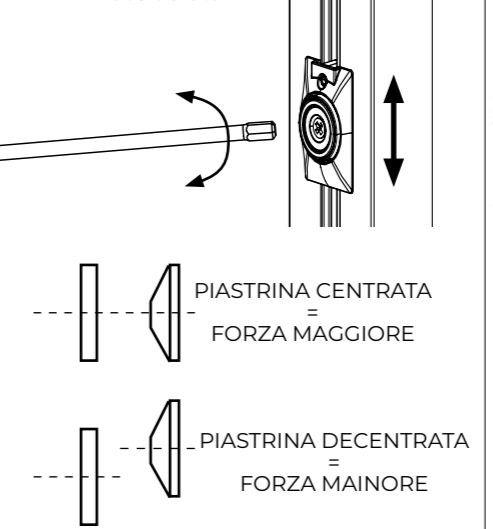


**16** **Per versione 2 ANTE** Chiudere l'anta semi-fissa fino al fermo centrale superiore. Segnare sulla guida a terra la posizione in cui si è fermata la barramaniglia.

1. Posizionare in prossimità del segno, il fermo a terra, orientandolo verso la parte dell'anta semifissa.  
2. Forare solo la guida, con punta da 3mm  
3. Serrare il fermo alla guida con la vite



**17** Posizionare il magnete presente dentro il profilo della barramaniglia all'altezza corretta mediante una brucola, in modo da ottenere la forza di sgancio magnetica desiderata.



**18** **REGOLAZIONE FUORISQUADRO LATO CASSONETTO**

1. Sganciare il cassonetto dal profilo di riscontro.  
2. Per regolazioni fino a 5 mm: agganciare 1 clip fuorisquadra sulla clip alta (oppure bassa) del riscontro.  
**N.B.: per correggere ulteriormente l'inclinazione, avvicinare o allontanare la clip dal centro del profilo.**  
3. Per regolazioni da 5mm fino a 10 mm: agganciare 2 clip fuorisquadra sulla clip alta (oppure bassa) del riscontro ed agganciare 1 clip fuorisquadra sulla clip centrale.  
4. Riagganciare il cassonetto al profilo di riscontro

